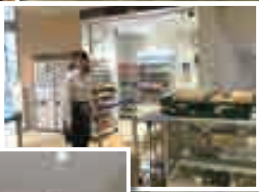




ラベンダー通信 Vol.10

編集・発行 PTA広報委員会

「東海大札幌」 新しいスタート!



※ラベンダーの写真は東海大学札幌キャンパスに咲いたものです。

新校舎紹介



校長室



東海大学創立者
松前重義先生 銅像



屋上



廊下 2階教室前



男子トイレ



2階 学年ラウンジ



メディアセンター



メイン階段



学年ラウンジ



生徒相談室



栄光棚(数々の賞状・トロフィー)

東海大学付属札幌高等学校

第51回建学祭



1年1組 ゴリラ山動物園



2年2組 装飾



2年6組 装飾



1年4組 たけだんご



1年5組 シュエー



1年6組 松田組



1年7組 むっつドック



1年8組 フランケン フルト



2年1組 装飾 モザイクアート



2年2組 装飾 夏祭り



2年3組 にき氷~JUST DO EAT



2年4組 ステージ発表



2年5組 ステージ発表



2年6組 装飾 ジブリの世界



2年7組 世界で3番目にいい味のロンロン



3年1・2組 ひかるいも



3年3組 Nabesen Delicious churros



3年4組 ケバブ屋イヴ部



3年5組 やきとりドミニカ



3年6組 たこせん二郎



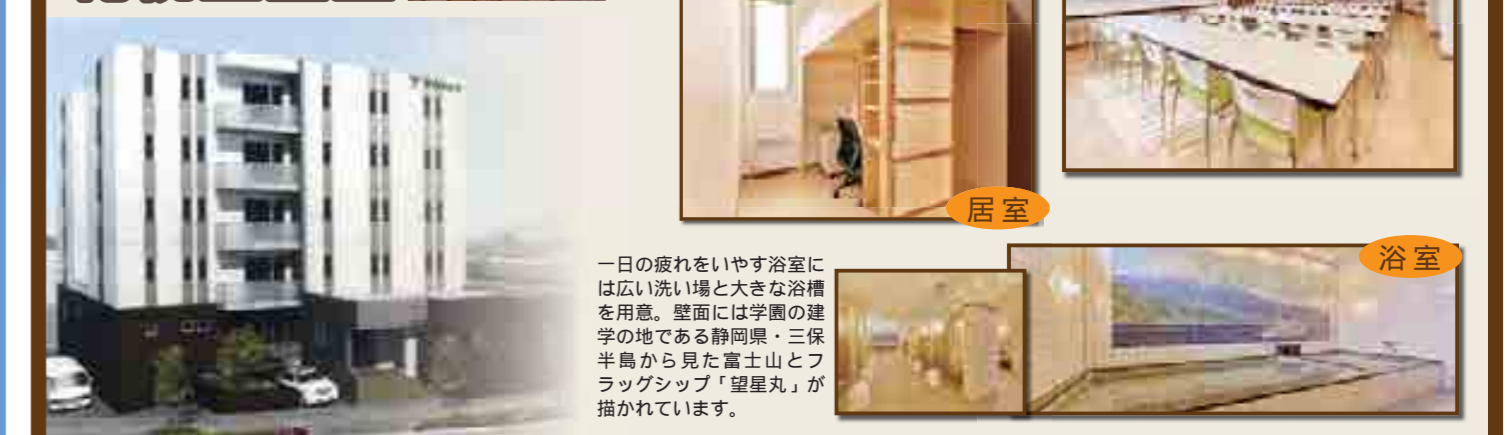
3年7組 行列のできる焼きそば

北海道新聞掲載

(平成28年9月29日朝刊)



札幌望星塾



一日の疲れをいやす浴室には広い洗い場と大きな浴槽を用意。壁面には学園の建学の地である静岡県・三保半島から見た富士山とフラッグシップ「望星丸」が描かれています。

体育大会



スタンドから応援!



放送部



部活動対抗リレー



部活動対抗リレー



部活動対抗リレー



部活動対抗リレー



大なわとび



クラス対抗リレー



部活動対抗リレー



部活動対抗リレー



部活動対抗リレー



女子ハードル



部活動対抗リレー



陸上部員が補助員

雨天でグランド整備



陸上部員が補助員

活躍するさまざまな部活動



茶道部

—建学祭にて—



演劇部

—建学祭にて—



全国大会5年連続金賞受賞



美術部

—建学祭にて—



ダンス部

—同好会から部員募集—



吹奏楽部

ラベンダー通信に寄せて

東海大学附属札幌高等学校 PTA会長 長谷川 雄一

旧東海大四の校舎解体もほぼ完了し、面影も少なくなってしまう、東海四中からお世話になっている私からすれば非常に寂しい気持ちもあります。

しかし、殆どの部活動が、東海大四時代に勝るとも劣らない結果を出しているのは本当に嬉しい限りです。すべての活躍を書ききれませんが、吹奏楽部は全国のコンクールで連続の金賞受賞で安定感抜群ですし、男子バスケット部は全道優勝を飾り、サッカー一部もプリンスリーグに昇格しています。同好会から部活に昇格したダンス部のこれからの活躍も楽しみです。

今回のラベンダー通信のテーマが「新しくなった東海大札幌高校!」ということで、東海大四の伝統と誇りを受け継ぎ、新しい伝説を作り上げる「東海大札幌」を取り上げました。もし、まだ新校舎に行かれてい保護者の方は、是非とも足を運んでみてください。そしてラベンダー通信を見ると、きっと行ってみたいと思うはずです。

新校舎の好きな場所や窓から見える景色など、お子さんとのコミュニケーションを楽しんでみてはいかがでしょうか。

今後とも、東海大札幌高校にご理解とご協力をお願いしたいと思います。



文化委員会

文化委員会活動報告

文化委員会 委員長 朝倉 恵子



12月17日(土)札幌家庭教育研究所の佐藤浩子講師をお招きし、「高校生期の身体的・精神的特徴、自立した大人になるための親子のふれあい方」をテーマに講演を開催いたしました。「自立しようとする子どもを温かく見守り、子どもの声に耳を傾ける、助けを求めてきた時にはアドバイス、決して子供を否定しない。」たくさんのことを学ばせて頂きました。講演会を機に、子供が親の姿を見て自分で学び、成長できるそのような親に自分がまずならなければいけないと思いました。そして、子どもは親の所有物ではなく、一人の人間として尊重することも忘れてはいけません。講演を聞かれた保護者の皆様はどのように感じられたでしょうか?子育てに手遅れはないと聞きました。気づいた時から始めていきたいものです。

編集後記

広報委員会 委員長 丹羽 かおり

2016年度から本校は「東海大学附属札幌高等学校」と名前も校舎も望星塾もすべて新しくなりました。保護者としても、学校での行事参加が“ワクワク”気分でした。

7月には広報委員会の活動として建学祭の様子取材しました。子ども達の笑顔、カフェでのおいしい食事、二階から外へ出るテラス等羨ましい限りの環境下での子ども達の活動を取材、撮影し、こうしてラベンダー通信を仕上げる事が出来ました。

ラベンダー満開時の青い空、校舎の白とラベンダー園のコントラスト! 是非、沢山の保護者の皆様に足を運んでいただきたいと感じました。

ラベンダー通信発行にあたり、ご協力いただきました皆様に心より感謝いたします。

